

Превратности пешечного эндшпиля, или «чем меньше фигур, тем хуже думается»

"Нигде так отчетливо не проявляется логика мысли, как в заключительной стадии партии. Недаром великие шахматисты прошлого уделяли в своем творчестве значительное внимание окончаниям. Постигая их тайны мастерства, я понял, что путь к вершинам шахматного искусства проходит через познание законов эндшпиля".

В.В. Смыслов, седьмой Чемпион мира

Анализируя прошедшее в августе Первенство области и в ноябре Первенство ЦФО, неизменно обращаешь внимание на недостатки в игре наших шахматистов. По-прежнему, главные из них - плохое видение тактики и абсолютное непонимание эндшпиля.

Что до тактического видения, то там рецепт совершенствования простой – решение специально подобранных упражнений. Конечно, и там все не так просто, поскольку упражнения бывают разные и решать их тоже можно по-разному, но в целом рецепт годится для всех. А вот эндшпиль нужно прежде всего понимать, здесь простым решением упражнений не обойдешься. Знание простых приемов и применение их на практике позволяет существенно повысить свой уровень игры.

В данной статье я попытаюсь выявить основные ошибки, допускаемые шахматистами Ивановской области в пешечном эндшпиле, и сделаю это на примере партий прошедшего Первенства области и только что закончившегося Первенства ЦФО.

Понимаю, что все мы умные, когда сидим за компьютером, а не напротив соперника, поэтому специально подобрал примеры, где были допущены грубейшие ошибки, вызванные полным непониманием законов последней стадии партии, где для нахождения правильного решения не нужен компьютер. Возможно, кому то покажется странным требовать подобного от детей, тем более младших, но уверяю Вас то, что нам кажется недостижимым для других уже давно норма, а наши дети ничем не хуже по всем критериям.

Пешечный эндшпиль также выбран не случайно, в нем уровень шахматиста видно сразу. Я анализировал игру не только в пешечном эндшпиле, но и в других его разновидностях, а также в дебюте, но прекрасно понимаю, что большую статью читать утомительно, поэтому ограничился только ниже приведенным материалом.

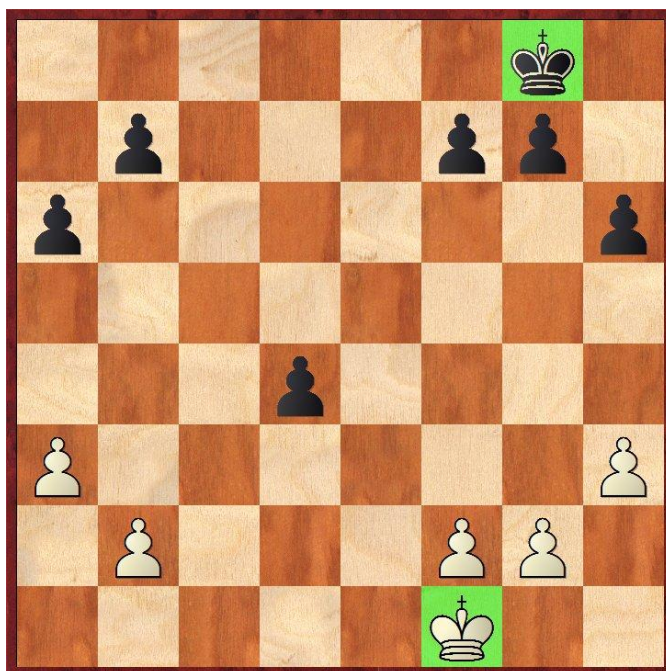
Данная статья не ставит целью выявить недостатки в преподавании шахмат. Как тренер я прекрасно понимаю, что в совершенствовании шахматиста решающую роль играет он сам, а не тренер. «Нельзя научить желать» - говорили древние мудрецы и были правы. Однако, поскольку не все тренеры приветствуют анализ партий их детей, то во избежании отдельных претензий, фамилии некоторых шахматистов были заменены знаком NN, а номера туров и даты игр удалены.

Приведенные ниже примеры для большей пользы предлагается сначала оценить самостоятельно, а потом уже переходить к чтению комментария.

Итак, вперед к познанию законов эндшпиля и приобретению простых навыков его разыгрывания, или проще – к мастерству.

NN – Беликова

Первенство Ивановской области до 15 лет



Ход белых.

Первое и основное **правило** игры в эндшпиле – **играй всеми фигурами**. Оно и понятно, фигур то почти не остается, если еще и эти положить в закрома, то не то, что победы, ничьей не видать. Правило **играй всеми фигурами** означает расположение всех имеющихся фигур на наиболее активных позициях. В пешечном же эндшпиле есть только одна фигура – король, а значит, **активность короля должна компенсировать отсутствие других фигур**. А где фигура всегда расположена наиболее активно? Конечно в центре. Итак, **в эндшпиле короля в центр!** Простая идея, применение которой на практике позволит существенно повысить уровень игры. Поэтому самым естественным продолжением в приведенной позиции смотрится движение обоих королей в центр. В партии последовало:

32. Крe2 g5? непонимание того, что **важнее активности короля в пешечном эндшпиле ничего нет**.

33. Kpd3 Kpg7? лучше было конечно 33. ... Kpf8 причем еще на прошлом ходу, направляясь в центр и затрудняя белым проникновение королем на ферзевый фланг

34. Kpd4 Kpe7 и хотя позиция тут тоже проиграна, сопернику еще нужно найти выигрыш.

34. Kpd4 f5? когда же король черных собирается в центр? партия скоро закончится, а его там все нет...

35. Kpd5? если уж идти на ферзевый фланг, то нужно делать это сразу - 35. Kрс5, а если попытаться ограничить короля соперника (что тоже возможно) то надо играть 35. Кре5. Сейчас же не понятно, что хотят белые.

35. ... Kpf6 (лучше поздно, чем никогда).

36. Kpd6 h5

37. b4 g4

38. hg? дает сопернику возможность создать контригру и позиция становится ничейной, после 38. h4 f4 39. f3 gf 40. gf Kpf5 41. Kpd5 Kpf6 42. Кре4 белые очень просто выигрывали.

38. ... fg а вот это уже хороший ход, единственный шанс на спасение – создать контригру. Здесь мы знакомимся еще с одним приемом игры в эндшпиле - **создание собственной проходной для прохождения в ферзи или отвлечения фигур соперника.**

39. Kрс7?? белые допускают **образование** соперником **проходной**, которую не смогут задержать, и уже сами попадают в абсолютно проигранное положение.

39. ... h4 дают – бери.

40. Kpb7 h3

41. gh gh

42. Кра6 h2

43. b5 h1Ф

44. b6 Фа8+

45. Kpb5 Фа3

46. Kрс6 Фа8 непонимание того, как ферзь борется с одинокой пешкой, но на этом мы останавливаться не будем, поскольку это нужно рассматривать в материале, посвященном ферзевому эндшпилю, а мы отрабатываем навыки игры именно в пешечном.

47. Kрс7 Фа5

48. Kрс6 Фа6

49. Kрс7 Kpf5

50. b7 Фb7?? черные идут на ничью, имея абсолютно выигранное положение.

51. Kpb7 Kpf4

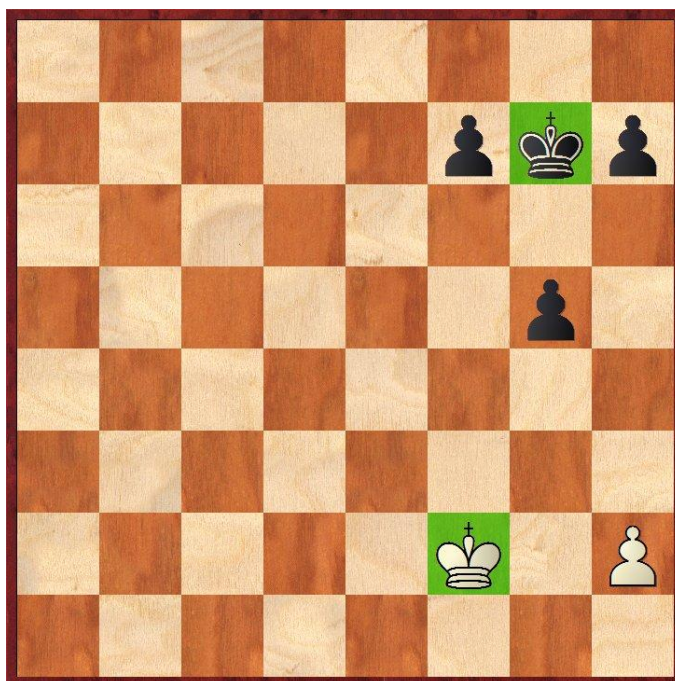
52. f3 Kpf3 Ничья.

Вывод: как мы убедились, череда взаимных ошибок сводилась, в общем, к несоблюдению первого (и основного) правила эндшпиля – **играй всеми фигурами**, которое означает расположение всех имеющихся фигур на наиболее активных позициях. Из данного правила вытекает первый и самый простой прием игры – **централизация фигур** (в пешечном эндшпиле это только король). Также мы познакомились с другим приемом – «**создание собственной проходной для прохождения в ферзи или отвлечения фигур соперника**».

Куртенко - Курышин

Первенство Ивановской области до 11 лет

25.08.2016 (2 тур)



Ход черных.

Трудно себе представить, но черные здесь не смогли одержать победу. События развивались так:

52. ... f5 возможный ход, но как мы уже знаем **активность короля в пешечном эндшпиле это самое главное**, поэтому более точным является немедленное его движение в центр, где он наиболее активен.

53. Kpf3 h5 ну ничего, когда – нибудь играющий черными поймет, что **активность короля это самое важное** и будет играть более точно, а пока и этот ход не упускает выигрыш.

54. Kpg3 Kpf6 совсем другое дело.

55. Kpf3 Kpe5 да, в центр!

56. Кре3 f4

57. Крf3 Крд4? интересно, куда это пошел черный король может он забыл, что пешки находятся на другом фланге? Важная идея эндшпиля **свои проходные нужно поддерживать фигурами**, если фигуры соперника рядом, то сами пешки не пройдут. Лучше было конечно 57. ... g4+.

58. h4 неплохой практический шанс, если соперник заберет эту пешку, будет ничья, поскольку скажется отделенность черного короля от своих пешек. **В проигранных положениях нужно создавать сопернику максимум трудностей, провоцировать на ошибку.**

58. ... g4

59. Крf4 Крд5

60. Кре3 Кре5

61. Крf2 Крf4

62. Крг2 g3?? **внимательность нужно проявлять даже в выигранных позициях.** Простое 62. ... Кре3 63. Крг3 Крд3 64. Кра2 Крд2 давало победу.

63. Крh3! Ничья.

Вывод: снова повторим, что **активность короля в пешечном эндшпиле это самое главное.** Кроме того, мы познакомились еще с одним приемом - **поддержание своих проходных пешек фигурами**, еще мы узнали, что **в проигранных положениях нужно создавать сопернику максимум трудностей, провоцировать на ошибку**, то есть искать активную защиту, а также поняли, что **внимательность нужно проявлять даже в выигранных позициях.**

NN-NN

Первенство Ивановской области до 11 лет



Ход белых.

Хотя позиция черных чуть приятней из-за более активного положения короля, она близка к равенству и ни одна из сторон не может рассчитывать на успех без грубых ошибок со стороны соперника. В партии последовало:

37. Крe4 Крe6

38. Крd4 Крd6

39. Крс4 Крс6

40. Крс3? зачем же добровольно уступать сопернику поле b5 тогда их король станет еще активнее, а **активность короля**, как мы уже знаем, **самое важное в пешечном эндшпиле**, можно было сыграть 40. f3.

40. ... Крb5? после 40. ... Крd5 выясняется, что белые проигрывают, поскольку не могут **сохранить оппозицию**, так как запасных темпов у черных оказывается больше – 41. Крd3 h5 42. f3 h4 43. Крe3 Крс4 или 43. Крс3 Крe5. Теперь же позиция становится ничейной.

41. Крb3 a5?? черные не понимают, что после размена они не успеют прибежать на защиту своих пешек, поскольку активность короля у белых окажется выше.

42. ba Кра5

43. Крс4 h5

44. Крd3 g4

45. hg hg

46. **Кре3 Кра4?** и хотя позиция черных уже проиграна, как мы уже говорили, **нужно создавать сопернику максимум затруднений** и следить за тем, **чтобы собственный король был в квадрате пешки соперника**. Поэтому, необходимо пытаться задержать пешку соперника королем (46. Крb5) и посмотреть знает ли соперник как надо выигрывать, **применяя правило оппозиции, суть которого сводится к тому, чтобы встать своим королем напротив короля соперника**.

47. **Крf4 Крb5** наконец то черные решили задерживать пешку соперника.

48. **Крг4 Крс6**

49. **f4** гораздо точнее и проще пустить вперед короля, но и этот ход еще не упускает выигрыш.

49. ... **Крд7**

50. **f5??** белые не знают о **ключевом поле** и поэтому допускают ошибку в совершенно ясной позиции, позиция становится ничейной. **Ключевое поле это клетка, расположенная на шестой горизонтали (относительно игрока) и впереди пешки**, занятие ее королем означает выигрыш независимо от очереди хода и действий соперника. В нашем случае оно на f6. Данное правило не распространяется только на крайние пешки.

50. ... **Кре8** правильно, **надо встать перед пешкой, чтобы не давать ей превратиться в ферзя**.

51. **Крг5 Крf8??** оказывается, черные тоже не знают о **ключевом поле** и позиция снова становится выигранной для белых, нужно только пойти 52. Крf6 и занять наконец поле

52. **f6??** снова решающая ошибка, кардинально меняющая оценку позиции, которая опять становится ничейной после ответа черных 52. ... Крf7.

52. ... **Крг8??** нужно было сделать вышеуказанный ход, который позволял в будущем легко **удерживать оппозицию**.

53. **Крг6 Крf8** теперь черные, пройдя мимо нескольких возможностей выиграть и мимо еще большего количества возможностей сделать ничью, проигрывают уже гарантировано.

54. **f7** пешка, как и должно быть, идет **на седьмую горизонталь без шаха**.

54. ... **Кре7**

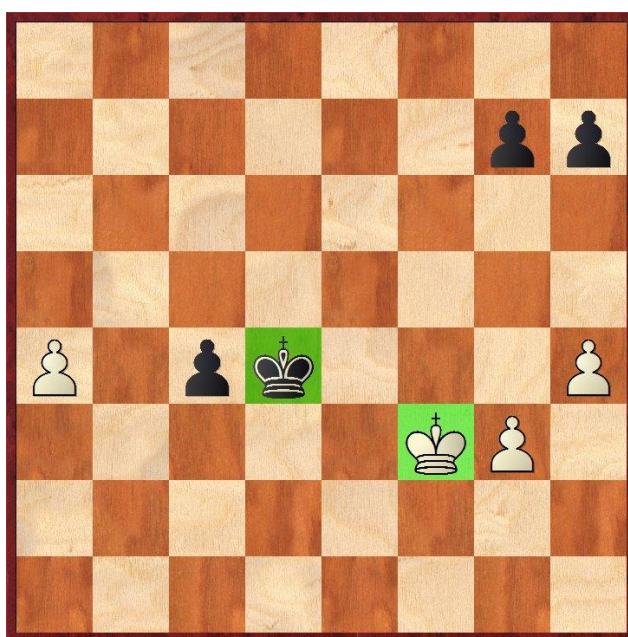
55. **Крг7 Крд7**

56. **f8Ф** и белые выиграли.

Вывод: надо следить, чтобы собственный король был в квадрате пешек соперника, применять правило оппозиции, суть которого сводится к тому, чтобы встать своим королем напротив короля соперника, вставать перед пешкой, чтобы не давать ей превратиться в ферзя, и еще знать о существовании ключевого поля. Ключевое поле это клетка, расположенная на шестой горизонтали (относительно игрока) и впереди пешки. Занятие ее королем означает выигрыш независимо от очереди хода и действий соперника.

NN - Гресева

Первенство Ивановской области до 17 лет



Ход белых.

Позиция белых лучше, у них **отдаленная проходная**, которая как мы уже говорили, нужна не столько для того чтобы идти в ферзи (соперник будет этому препятствовать), сколько для того, **чтобы отвлекать силы соперника**. Поэтому простой ход 49. a5 давал белым небольшой перевес. Если черные ответят 49. ... Kpd3 белые первыми проводят ферзя и пробуют играть на выигрыш в ферзевом эндшпиле, а при 49. ... Kрс5 белые идут королем к проходной пешке черных и либо съедают ее, либо возвращаются к первому плану 50. Кре4 Kpb5 51. Kpd4 и черным в свою очередь тоже приходится возвращаться к плану с продвижением своей проходной – 51. Kpb4, поскольку продолжение преследования белой пешки приведет их к поражению.

Итак, простой прием **«используй проходную для отвлечения сил соперника»** давал белым перевес и шансы на выигрыш во всех вариантах. Однако последовало:

49. Кре2?? пассивная оборона в эндшпиле почти всегда **ведет к поражению**.

49. ... Kрс5!! и выяснилось, что белые теряют свою пешку, а пешку соперника выиграть не могут и поэтому терпят обидное поражение.

- 50. Крe3 Крb4
- 51. Крд2 Кра4
- 52. Крс3 Крb5
- 53. g4 Крс5
- 54. g5 g6
- 55. Крс2 Крд4
- 56. Крд2 Крe4
- 57. Крс3 Крf4
- 58. h5 hg
- 59. Крс4 h4 и белые выиграли.

Вывод: используй проходную для отвлечения сил соперника, пассивная оборона ведет к поражению.

NN - NN

Первенство Ивановской области до 13 лет



Ход белых.

У черных большой перевес за счет наличия **отдаленной проходной**. Однако иметь большой перевес и выиграть совсем не одно и то же, как мы уже имели возможность убедиться. Поскольку **пассивная защита** ведет к **поражению** нужно подумать об активных действиях. У черных есть **отдаленная проходная**, очень весомый козырь,

нужно что то ему противопоставить, поэтому для уравнивания шансов лучше всего создать свою проходную – 49. f4 и посмотреть на действия соперника. В партии же последовало:

49. Крb4?? белые уходят в пассивную защиту и поэтому их позиция из плохой превращается в проигранную.

49. ... a5

50. Кра4 Краб? черные не пользуются случаем применить известный прием **блокады, обесценивающий перевес соперника** на королевском фланге 50. ... g5!! После чего с выигрышем не возникало никаких проблем. **Блокада – прием в результате которого одна фигура (или пешка) делает невозможным продвижение фигур или пешек соперника.** Не трудно догадаться, что наибольшую пользу приносит такая блокада, при которой одна наша фигура (пешка) блокирует сразу несколько фигур или пешек соперника.

51. h4 g5?? черные не знают о приеме **прорыв**, в результате которого **жертвуется несколько пешек ради освобождения дороги в ферзи для одной.** И позиция становится равной. Так в шахматах бывает, если чуть промедлить, то один и тот же ход из выигрывающего превращается в проигрывающий или дающий только ничью.

52. h5 f6

53. Крb3?? белые тоже не знают о приеме **прорыв**, не делают его и снова уходят в пассивную защиту, в то же время после 53. f4! gf 54. e5 f3 55. e6 f2 56. e7 f1Ф 57. e8Ф ферзи появляются на доске одновременно и черные не смогут избежать вечного шаха, ничья.

53. ... Крb5

54. Кра3 теперь уже **прорыв не работает**, поскольку черный король оказывается в квадрате прорывающихся пешек.

54. ... a4

55. Крb2 Крb4

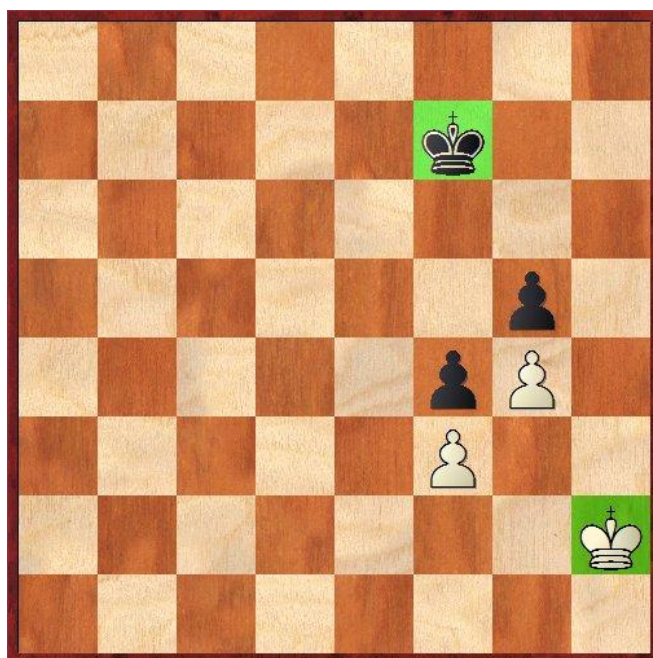
56. Кра2 a3

57. Крb1 и черные выиграли.

Вывод: итак, мы снова убедились в том, что **пассивная защита ведет к поражению** а также в ценности **отдаленной проходной пешки**, узнали о приеме **блокада, в результате которого одна фигура (или пешка) делает невозможным продвижение фигур или пешек соперника** и его численный перевес **обесценивается**, о приеме **прорыв**, в результате которого **жертвуется несколько пешек ради освобождения дороги в ферзи для одной** и обратили внимание на то, что **прорыв не работает**, если король соперника оказывается в квадрате прорывающихся пешек.

NN – Кочеткова

Первенство ЦФО до 11 лет



Ход белых.

... но позиция выиграна за черных, которые вытесняют короля соперника с нужных ему полей, поскольку черная пешка не дает белому королю встать на e3 и **удержать оппозицию (то есть встать напротив короля соперника)**.

54. Kpg2 Кре6 первый ход правильный, если идти на f6, то оттуда король не сможет пойти на d5 и будет ничья.

55. Kpf2 Кре5?? выигрывало простое **55. Kpd5** теперь же белые могут успеть **встать в оппозицию** и выигрыша у черных больше не будет.

56. Кре2 Kpd4 стоит теперь белым ответить **57. Kpd2** (это самый простой ход, если знать **правило оппозиции**) и черные не могут прорваться к белым пешкам.

57. Kpf2?? проигрывает.

57. ... Kpd3

58. Kpg2 Кре2

59. Kph2 Kpf3

60. Kph3 Кре3

61. Kpg2 f3

62. Kpf1 f2

63. Kpg2 Кре2

64. Kpg3 f1Ф я не просто так не прекращаю рассмотрение этой партии, самое интересное впереди.

65. Kph2 Фf4

66. Kph3 Кре3 после 66. ...Фe4 черные ставили мат в три хода.

67. Kpg2 Фg4

68. Kpf1 Фе2

69. Kpg1 Фf2

70. Kph1 Фf1

71. Kph2 g4

72. Kpg3 теперь черные могут поставить мат в один ход – 72. ... Фh3.

72. ... Фf3?

73. Kph4 g3

74. Kph3 g2

75. Kph2 Фf2

76. Kph3 g1Ф?? черные опять выбирают самый худший ход. Пат. И снова мы вспоминаем, что даже в выигранных позициях нужно проявлять внимательность, в частности следить за возможностью пата.

Вывод: нужно вставать в оппозицию (то есть напротив короля соперника), в выигранных позициях нужно проявлять внимательность, в частности следить за возможностью пата.

Гулевич - Роганин

Первенство ЦФО до 11 лет

05.11.2016 (2 тур)



Ход белых.

Их позиция выиграна, осталось только сделать пару не сильно плохих ходов.

56. Кrb6? гораздо проще 56. Крс4 Крс6 57. b5 **используя свою проходную, чтобы отвлечь короля соперника** и бежать королем к его пешкам.

56. ... Крс8?? пассивная защита приводит к поражению, но есть возможность применить прием прорыв – 56. ... f6! 57. gf g5! 58. hg h4 в этом вся суть приема прорыв – **освободить дорогу в ферзи одной пешке** 59. g6 Кре6 и сопернику еще нужно найти выигрывающий маршрут короля и жертву своего ферзя на g8 – 60. g7 Кpf7 61. Крс7! h3 62. Крд6 h2 63. g8Ф Крг8 64. Кре7. Хотя позиция выиграна, белым еще нужно будет доказать что они умеют прятаться от шахов в ферзевом эндшпиле. Ясно, что найти все эти продолжения белым будет трудно, так что черные вполне могут даже выиграть, теперь же они безропотно проигрывают.

57. Кра7 Крс7

58. b5 Крс8

59. b6 и белые выиграли.

Вывод: используй свою проходную, чтобы отвлечь короля соперника, пассивная защита приводит к поражению, знай и применяй прием прорыв - жертву нескольких пешек, чтобы освободить дорогу в ферзи одной.

Итак, мы заканчиваем рассмотрение первого (и главного) правила игры в эндшпиле и наиболее типичных приемов игры в пешечной эндшпиле. Суммируем наши выводы для более легкого запоминания:

Первое правило эндшпиля – играй всеми фигурами, которое означает расположение всех имеющихся фигур на наиболее активных позициях. Из данного правила вытекает первый и самый простой прием игры - централизация фигур (в пешечном эндшпиле это только король).

Мы познакомились с наиболее распространенными приемами игры в пешечном эндшпиле, а именно:

- 1) **Централизация короля.**
- 2) **Создание собственной проходной пешки для прохождения в ферзи или отвлечения фигур соперника.**
- 3) **Поддержание своих проходных пешек фигурами.**
- 4) **Расположение собственного короля в квадрате пешек соперника.**
- 5) **Оппозиция, суть которой сводится к тому, чтобы встать своим королем напротив короля соперника.**
- 6) **Задержание пешки соперника путем расположения своего короля перед ней.**
- 7) **Занятие королем ключевого поля то есть клетки, расположенной на шестой горизонтали (относительно игрока) и впереди пешки. Заняв ее, Вы не будете зависеть от очереди хода и действий соперника.**
- 8) **Блокада - прием, в результате которого одна фигура (или пешка) делает невозможным продвижение фигур или пешек соперника и его численный перевес обесценивается.**
- 9) **И наконец, прорыв, то есть жертва нескольких пешек ради освобождения дороги в ферзи для одной. Обращаем внимание на то, что прорыв не работает, если король соперника оказывается в квадрате прорывающихся пешек.**

Еще мы поняли, что даже в выигранных позициях нужно проявлять внимательность, в частности следить за возможностью пата, что пассивная защита ведет к поражению и нужно подумать об активных действиях. Хотя это и не приемы об этом тоже нужно помнить.

Позавчера закончилось Первенство Москвы по шахматам среди детей, в котором принимала участие наша с В.Н. Скотниковым ученица. Анализируя ее партии становится очевидным, что легче всего играть с лидерами ей было в эндшпиле, за счет эндшпиля она и прошла в Высшую лигу. Поэтому знаю, о чем пишу. Применяйте вышеуказанные приемы, это позволит Вам существенно повысить уровень игры в эндшпиле, а значит и в шахматах вообще, что неизбежно скажется на результатах в турнирах.

22 ноября 2016 года

Тренер по шахматам, Президент областной
федерации Рыбкин М.С.